



Besprechung Mannschaftsführer 29. April 2024

Übersicht

- Informationen Ausrichter
- Organisatorisches & Ablauf
- Personal



Herzlich Willkommen
in Rheda-Wiedenbrück!

Verpflegung und Rahmenprogramm

Gemeinschaftsverpflegung

Die Gemeinschaftsverpflegung findet in der Mensa der Moritz-Fontaine-Schule (Burgweg) statt. Es werden Essensmarken für die gebuchten Mahlzeiten ausgegeben. Als Zugangsberechtigung zur Mensa gilt der Teilnehmerausweis. Die Essensmarken werden bei der Ausgabe der Mahlzeiten eingesammelt.

Achtung: Am Samstagabend erfolgt das Abendessen bei der Abschlussveranstaltung.

Rahmenprogramm

Klosterführung und Stadtführung jeweils Freitags und Samstags. Nähere können dem Veranstaltungsheft entnommen werden:

[Rahmenprogramm | DLRG Ortsgruppe Rheda-Wiedenbrück e.V.](#)

Erreichbarkeiten Orga-Büro

Öffnungszeiten:

Donnerstag	17:00 - 20:00 Uhr
Freitag	07:00 - 09:30 Uhr 12:30 - 20:00 Uhr
Samstag:	05:30 - 15:00 Uhr

Außerhalb der Öffnungszeiten erreicht ihr uns unter der Notfallnummer:

0176 156 346 64

Achtung: Die Notfallnummer ist ausschließlich im Zeitraum 09.-12.05. aktiv!

Siegerehrung und Abschlussparty

Abendveranstaltung Samstag

Die Siegerehrung mit anschließender Party findet in der Hubertushalle in Batenhorst statt.

Der Zutritt ist nur mit dem Teilnehmergebiet möglich. Dieser wird mit den Anmeldeunterlagen an die Teilnehmer ausgehändigt und ist vor Betreten der Halle am Samstag vorzuzeigen.

Zu guter Letzt

Wir haben uns im Vorfeld die größte Mühe gegeben, dass Ihr Euch bei uns in Rheda-Wiedenbrück wohlfühlt.

Solltet Ihr Probleme oder Wünsche haben, sprecht die Helfer in den blauen ORGA-T-Shirts an. Auch zu erkennen an den Ausweisen mit den gelben Punkten.



Crew

Wir wünschen uns ein reibungsloses, entspanntes und erfolgreiches Wochenende.

Zur Abendveranstaltung bieten wir einen Shuttle-Service von verschiedenen Sammelpunkten an. Bitte stimmt hierfür bei der Umfrage ab, die per Mail an die Mannschaftsführer geht. Wir benötigen die Info, mit welcher Anzahl an Personen in welchen Hotels ihr übernachtet.



Organisatorisches & Ablauf

Zeitplan

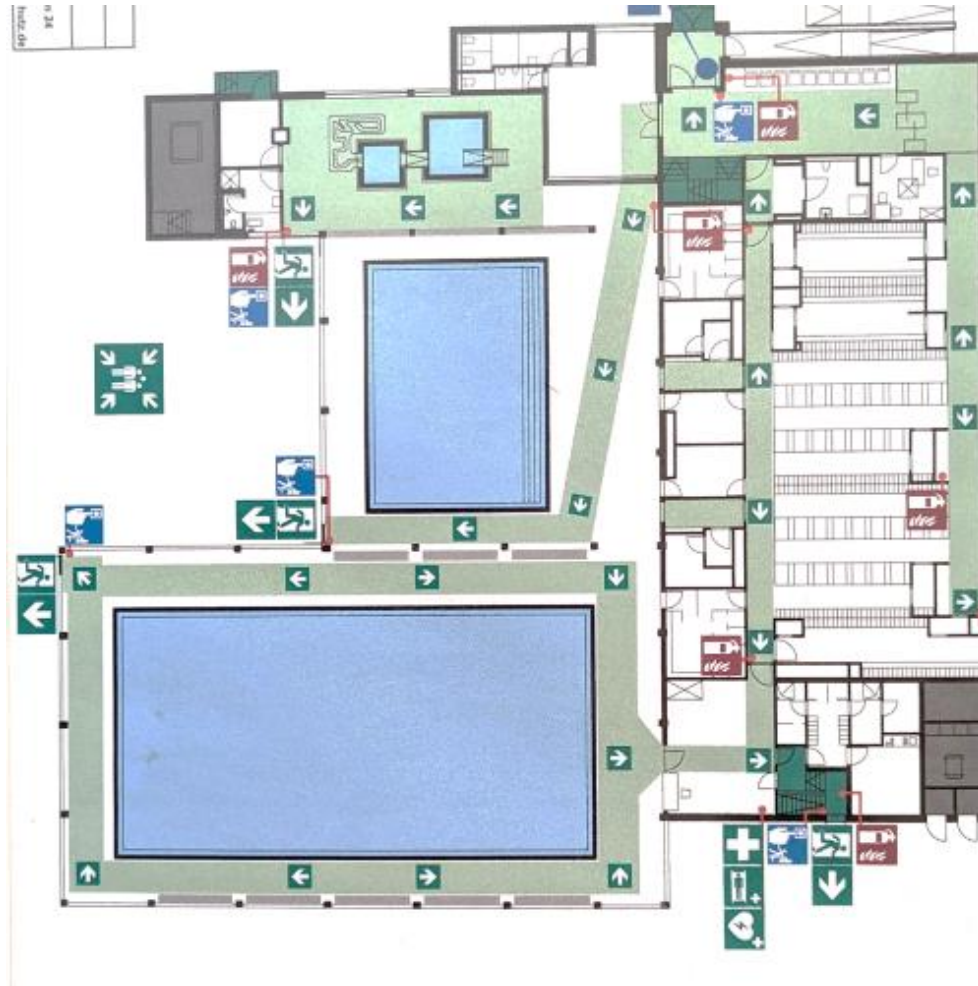
Einzelwettbewerbe Fr. 10.05.2024		
08:30 - 09:20 Uhr	Einschwimmen	AK 50 - 85
09:30 - 12:45 Uhr	Wettbewerb	
13:30 - 14:20 Uhr	Einschwimmen	AK 25 - 45
14:30 - 18:30 Uhr	Wettbewerb	
Mannschaftswettbewerbe Sa. 11.05.2024		
07:00 - 07:50 Uhr	Einschwimmen	AK 200 - 280
08:00 - 10:00 Uhr	Wettbewerb	
10:15 - 11:05 Uhr	Einschwimmen	AK 120 + 170
11:15 - 13:30 Uhr	Wettbewerb	
13:45 - 14:35 Uhr	Einschwimmen	AK 100 + 140
14:45 - 17:15 Uhr	Wettbewerb	

Erläuterung gemischte Läufe

- Aufgrund der hohen Meldezahlen haben wir die Läufe optimiert und teilweise Teilnehmer / Mannschaften aus verschiedenen Altersklassen in einem Lauf zusammengefasst.
- Ihr erkennt dies daran, dass in den Lauflisten in der Spalte AK das Kürzel der zugehörigen Altersklasse aufgeführt ist.
- In den Startlisten findet Ihr die Lauf-/Bahnzuordnung wie gewohnt nach Altersklassen getrennt.
- Beispiel:

Bahn	Name	Gliederung	Q-Gld	AK
1	Glawe-Miersch, Nicole	Paderborn	WE	40 w
2	Krüger, Simone	Malsch	BA	30 w
3	Zillmann, Birte	Magdeburg	SA	40 w
4	Böwing, Annett	Ahaus	WE	40 w
5	Techow, Rita	Weimar	TH	40 w

Lageplan



Umkleiden / Garderobenschränke

- Das Hallenbad Wiedenbrück verfügt über eine begrenzte Anzahl Garderobenschränke. Diese sind mit einem 1€ Stück abschließbar.
- Für Wertsachen wird keine Haftung übernommen
- Wir weisen schon jetzt darauf hin, dass der Einlass in die Schwimmhalle für die jeweiligen Wettkampfblocke erst möglich ist, wenn der vorherige Block beendet ist!
- Über den Eintritt von Zuschauern kann erst zu Beginn des jeweiligen Wettkampfabschnitts entschieden werden.
- Das Mitnehmen von Glas und Porzellan in die Schwimmhalle ist untersagt!

Innenraum / Startbereich

- Der Raum um das Schwimmbecken ist beengt. Für die Kampfrichter ist an den Längsseiten des Schwimmbeckens ein Bereich abgesperrt.
- Das Aufstellen von mitgebrachten Stühlen ist im Bereich des Wettkampfbeckens nicht möglich.
- Die Startseite ist für die startenden Teilnehmer / Mannschaften reserviert. Ein Aufenthalt auf der Startseite ist nicht möglich.
- Die Verwendung von Hupen mit Treibgas und lautstarke Trommeln ist mit Rücksicht auf die Verständlichkeit der Durchsagen des Sprechers in Grenzen zu halten.
- Wir bitten die Teilnehmer während des Startvorgangs um Ruhe und Verzicht auf jegliche Anfeuerung.

Ergebnisaushang

Bekanntgabe der Ergebnisse

- Zwischenergebnisse und Endergebnisse werden im Hallenbad ausgehängt.
- Einsprüche gegen die ausgehängten und abgezeichneten Ergebnisse sind innerhalb von 30 Minuten nach Aushang vorzubringen.

Kontrolle Startunterlagen

- Die Startunterlagen / Mitgliedsbücher werden im laufenden Wettbewerb stichprobenhaft überprüft.
- Die Liste der betroffenen Mannschaften und Einzelteilnehmer wird am Ergebnisaushang veröffentlicht.
- Die Startunterlagen der ausgelosten Mannschaften und Einzelteilnehmer bitten wir unaufgefordert während des Wettkampfes bei der Veranstaltungsleitung abgeben.



Personal

Veranstaltungsleitung

Schiedsgericht / Wettkampfleiter

Veranstaltungsleiter: Martin Braun
Stellv. Veranstaltungsleiter: Kai Mattmüller

Schiedsgericht:
Leitung: Ilka Paulikat
Schiedsrichter: Werner Nothtroff
Felix Todt

Wettkampfleiter: Jessica Weidenbörner
Jutta Lünemann
Torsten Pfeiffer
Uwe Paulikat



Es gilt das Regelwerk
Mehrkampf-Meisterschaften im Rettungsschwimmen
Schwimmbad-Disziplinen
Gültig ab 1. Januar 2024 - Stand 21. Februar 2024



Es gilt das Regelwerk
Mehrkampf-Meisterschaften im Rettungsschwimmen
Schwimmbad-Disziplinen
Gültig ab 1. Januar 2024 - Stand 21. Februar 2024

Wesentliche Änderungen des Regelwerks für Mehrkampf-Meisterschaften in 2024

Schleppen einer Puppe

Der Rettungssportler muss die Puppe mit mindestens einer Hand schleppen, dabei darf er sie nicht an Verschlüssen halten (Mund, Nase, Augen, Kehlkopf gestrichen). Der Kopf der Puppe muss in Schwimmrichtung weisen, der Kopf der Puppe darf sich nicht vor dem Kopf des Rettungssportlers befinden.

Lifesaver

Beim Anschlag des Rettungssportlers bei der 50-m-Wende wird die Puppe von einem Helfer senkrecht mit dem Gesicht zur Beckenwand in der natürlichen Auftriebsposition festgehalten. (bisher vor dem Start und bis zum Anschlag)

Der **Helfer** muss die Puppe zwischen dem Anschlag des Rettungssportlers an der Beckenwand und der absichtlichen Kontaktaufnahme zur Puppe loslassen.

Die Leine des Gurtretters muss spätestens, wenn der Kopf der Puppe die 10-m-Markierung erreicht, in voller Länge ausgelegt sein und **unter Spannung stehen**.

Außerhalb des Aufnahmebereichs muss die Puppe so im Gurtretter positioniert sein, dass sich deren Mund oder Nase oberhalb der Wasserlinie befinden.

Wesentliche Änderungen des Regelwerks für Mehrkampf-Meisterschaften in 2024

Puppenstaffel

Der jeweils nachfolgende Rettungssportler muss sich solange mit mindestens einer Hand am Beckenrand/Startblock festhalten, bis der ankommende Rettungssportler angeschlagen hat. Jederzeit muss mindestens ein Rettungssportler permanenten Kontakt mit mindestens einer Hand zur Puppe halten.

Gurtretterstaffel

Nach dem Wechsel muss der 4. Rettungssportler den Gurt des Gurtretters über eine Schulter oder beide Schultern anlegen.

Wenn der Kopf des 3. Rettungssportlers die 10-m-Markierung erreicht, muss die Leine des Gurtretters in voller Länge ausgelegt sein und **unter Spannung stehen**. Gilt auf der gesamten Strecke, es wird jedoch nicht geahndet, wenn die fehlende Spannung auf der Strecke durch den Beinschlag des Verunglückten verursacht wurde.

Beim 3. und 4. Rettungssportler muss **nach seinem jeweiligen Wechsel** bis zum Anschlag ein ständiger Kontakt zum Gurtretter bestehen.

Rettungsstaffel

Ab dem Heraufholen der Puppe muss jederzeit mindestens ein Rettungssportler permanent Kontakt mit mindestens einer Hand zur Puppe halten.

Ausrichter

2025



www.dlrg.de

DLRG